



VRŠNJAČKO NASILJE!

Autori

Ljiljana Petrović / Staša Arsenović Koprivica

Izdavač

Centar za mobilnost resursa
Veselina Maslače 76/V/74
21000 Novi Sad

Urednik

Stanko Lazendić

Likovni urednik

Darko Vuković

Ilustracija

Vladislava Dudvarski

VRŠNJAČKO NASILJE!



VRŠNJAČKO
NASILJE!

ŠTA JE VRŠNJAČKO NASILJE?

Vršnjačko nasilje predstavlja **veliki društveni problem.**

Vršnjačko nasilje podrazumeva nasilne radnje koje dovode do niza posledica **kako psihičkih i fizičkih**, tako i posledica sa **smrtnim ishodom.**

Akt nasilja se može odvijati **u školi, na putu do škole, na školskim događajima, bilo da su priredbe, takmičenja ili sportske aktivnosti.**

Nasilje može biti usmereno ka pojedincu, ali i grupi, zajednici, društvu sa namerom da se izazove provokacija.

Nasilnici su najčešće uzrasta od 10 do 24 godine, mada se nasilno ponašanje može javiti i u ranijim uzrastima.

RIZIK I PREVENCIJA

Vršnjačko nasilje nije lako razumeti i shvatiti.

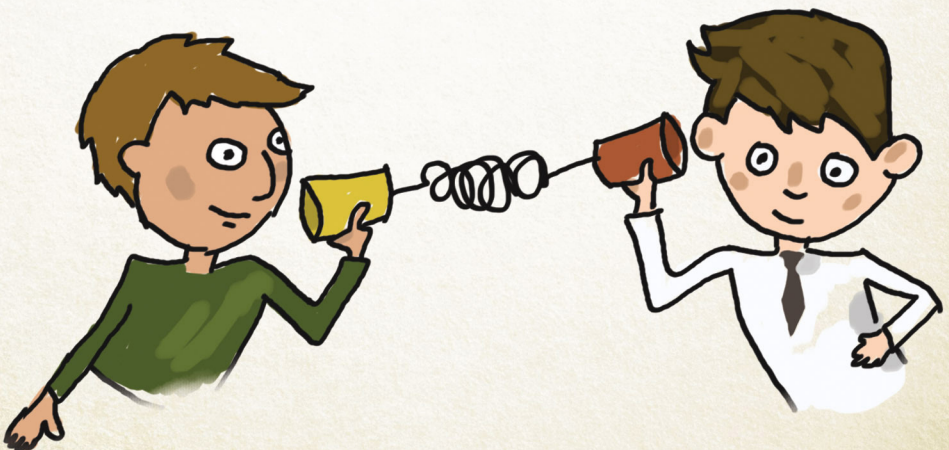
Zašto neko postaje agresivan?

Da li sledi nekoga, da li nekoga imitira, da li činom nasilja postaje prihvaćen od strane grupe, da li je takvo ponašanje samo model koji je prisutan u porodici, u komšiluku, medijima, video igricama, filmovima...?

Da li su potencijalni nasilnici i sami žrtve istog?

Ovo su samo neke od rizičnih situacija zbog kojih neka osoba može postati nasilna.

*Preventiva leži u komunikaciji i saradnji između
roditelja i profesora.*



Dragi roditelji

- *izgradite otvoren i iskren razgovor sa svojim detetom*
- *dajte detetu do znanja da imate iskustva da prepoznate problem*
- *stvorite osećaj povezanosti sa svojim detetom*
- *budite upućeni u sve dečije aktivnosti*
- *budite konstantno prisutni u društvenom životu svog deteta što podrazumeva da znate sa kim se vaše dete druži i gde izlazi*



Šta škola može da uradi?

- *da održava komunikaciju između roditelja i škole*
- *da edukuje decu o tome šta agresivno ponašanje podrazumeva*
- *da ukaže deci da se ne druže sa agresivnom decom*
- *da uputi decu da se ne uključuju u grupe koje su nasilne*

MESTA:

- šolsko dvorište
- na putu od šole do kuće
- utakmice
- priredbe

PRIMERI NASILNIH RADNJI I PONAŠANJA:

- zlostavljanje
- tuča (udaranje, šutiranje, šamari)
- upotreba oružja
- zlostavljanje putem interneta (ucena)
- grupno nasilje

UTAKMICA!

DVORIŠTE

~~ŠKOLA~~



KADA SE JAVLJA?

Vršnjačko nasilje se može pojaviti u najranijem detinjstvu i produžiti do odraslog doba. Mlada osoba može biti žrtva, može biti i zlostavljač (nasilnik), ali i svedok nasilne radnje. Vršnjačko nasilje uključuje različite načine ponašanja.

Neke od nasilnih akcija su zlostavljanje, kako psihičko tako i fizičko (udaranje, gađanje – izazivaju više fizički bol, nego psihički).

Druge, kao što su pljačka (krađa) i vređanje (sa oružjem ili bez) mogu izazvati daleko opasnije posledice ili smrt.

Najpraktičniji savet jeste da se nasilje spreči pre nego što se desi, što prvenstveno podrazumeva najpre upoznavanje sa tim šta je tačno zlostavljanje.

KAKO SPREČITI?

Zlostavljanje je jedan od načina na koje mladi tretiraju svoje vršnjake ili mlađe od njih.

Može izazvati niz problema psihičke i emotivne prirode, probleme u socijalizaciji i učenju.

Žrtva zlostavljanja u porodici, prijateljima i okruženju mora imati stalnu podršku.

Mlada osoba može biti zlostavljač, žrtva ili oboje.

Nasilje možemo sprečiti ukoliko se ustanove pravila ponašanja koja će se poštovati kako kod kuće tako i u školi; ukoliko damo deci do znanja da će snositi posledice za svoje ponašanje; ukoliko obezbedimo škole (policija, detektori za metal...); ukoliko postoji kooperacija između roditelja i škole.

ZLOSTAVLJANJE NA INTERNETU

Facebook i twitter ✓

Društvene mreže predstavljaju otvoreno polje za laku i brzu komunikaciju, a samim tim i zlostavljanje.

Mladi neretko koriste internet kako bi svoje vršnjake ili mlađe od sebe verbalno vređali, izvrgavali ruglu i ismevali.

Nasilje na internetu je jednako nasilno i izaziva jednako opasne posledice po zdravlje deteta poput fizičkog nasilja u školi, školskom dvorištu, utakmici, ulici...

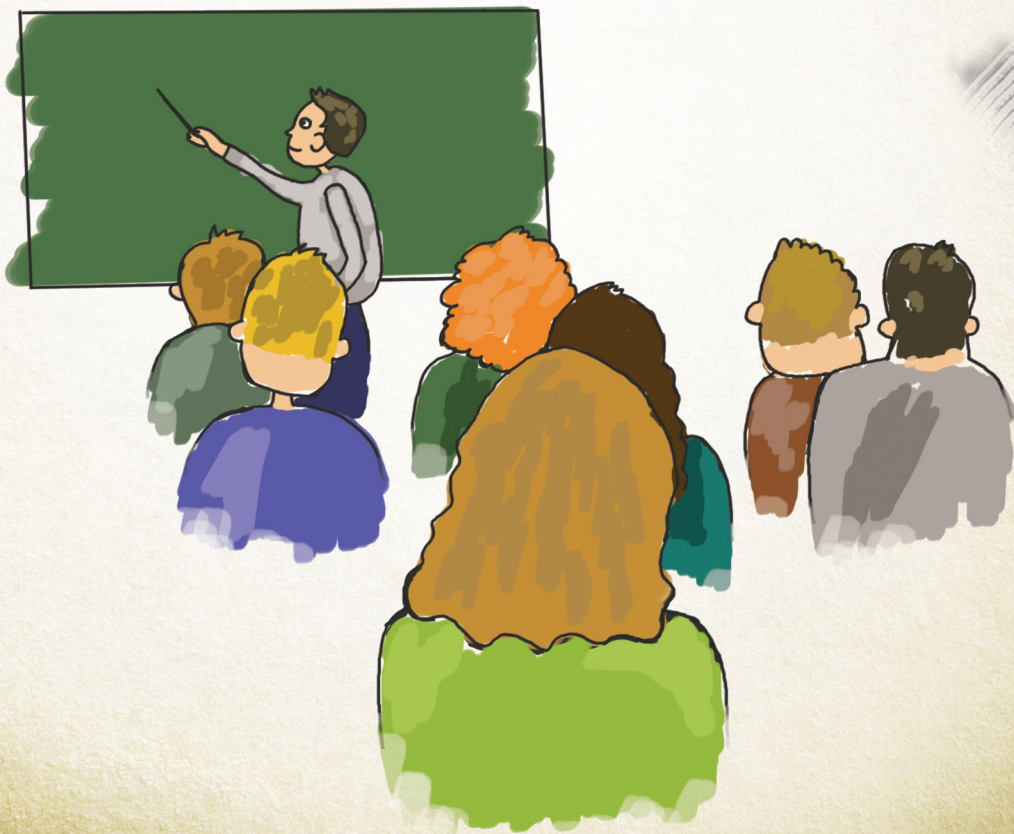


EDUKACIJA

Edukacijom roditelja, školskog osoblja, dece, pa i samog društva može se sprečiti vršnjačko nasilje.

Postoje različite strategije za sprečavanje vršnjačkog nasilja, ali je prvenstveno važno prepoznati faktore rizika, pa tek onda primeniti neke od strategija suzbijanja vršnjačkog nasilja.

Izgrađen kritički stav prema vršnjačkom nasilju i otvorena komunikacija između vršnjaka, učenika, porodice i profesora može doprineti njegovom sprečavanju.



Neki od primera koji mogu biti od pomoći jeste **organizovanje školskih radionica** na kojima bi se bavili mogućim rešenjima problema, kao što je npr. otvorena, iskrena i poverljiva komunikacija, koja bi učenicima pomogla da na pravi način budu upućeni na bezbedne načine sprečavanja nasilja, kako da ga prijave, kao i o načinima na koji bi učenik bio slobodan da razgovara sa nastavnikom u vezi sa nasilnim radnjama i akcijama.

Ovako izgrađen zdrav odnos dete-roditelj-škola može da proizvede samo pozitivan efekat koji bi doprineo sprečavanju vršnjačkog nasilja.

*Kreativne i edukativne radionice na temu vršnjačkog nasilja mogu doprineti boljem i zdravijem odnosu prema nasilju i sprečavanju istog, čime bi se stvorilo podneblje za zdravo i bezbedno odrastanje dece – **detinjstvo bez nasilja i zlostavljanja.***

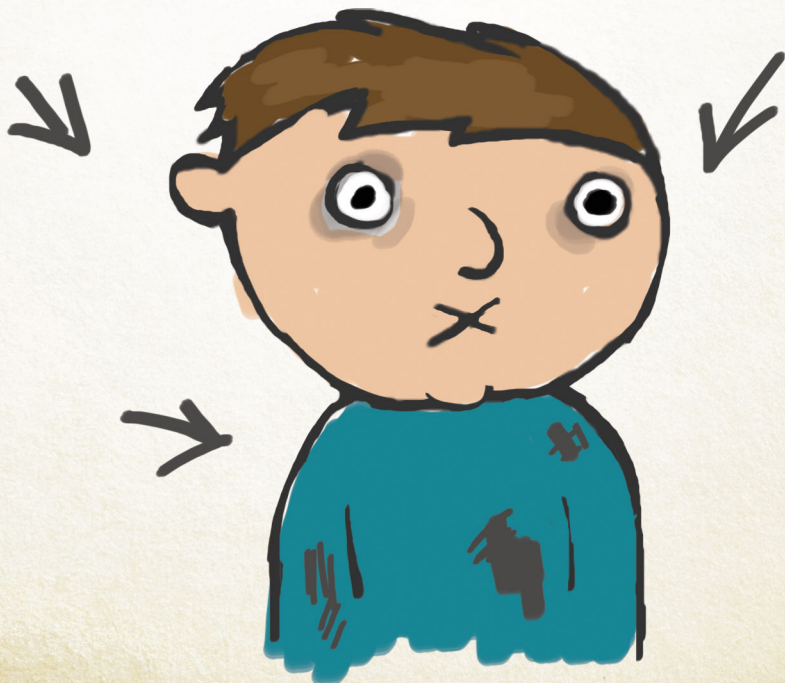
ŽRTVA

Gotovo uvek kada se u školi pojavi nasilje, sva deca su, uključujući i samo posmatrače, izložena negativnom i štetnom uticaju.

Neke osobine kod dece doprinose da postanu potencijalne žrtve. Takva deca su uglavnom tiha i nesigurna, plaćem reaguju na stresnu situaciju, nisu samouverena, izolovana su od društva, povučena, nezaštićena ili prezaštićena od strane roditelja, kao i fizički slabija (deca niskog rasta, deca sa hendikepom, mršava deca, deca koja nose naočale).

Mnoge "potencijalne žrtve" obično ne uzvraćaju i zato ih nasilnici smatraju "lakim metama".

Najveći problem kod nasilja je čutanje onih koji su zlostavljani. Najčešće zbog straha da se to ne ponovi, usled čega se javlja strah od odlaska u školu i povlačenje u sebe.



Znaci koji ukazuju da je dete zlostavljano:

- noćne more
- nesanica
- dete menja uobičajene rutine
- ima glavobolje i bolove u stomaku
- nervozno je
- ima manjak koncentracije
- ima ogrebotine na telu i poderotine na garderobi
- traži više novca za džeparac

Savet za roditelje:

- verujte svom detetu
- saslušajte svoje dete
- naučite dete da ne ignoriše nasilje i ćuti o tome
- ne podstičite osvetu
- dogovorite se sa deteteom o mogućim akcijama
- odmah zatim uđite u saradnju sa školom i nadređenima u istoj

Najveći uticaj na one koji vrše nasilje ima uticaj i vaspitanje roditelja.

Roditelj koji uvodi disciplinu tučom i povišenim tonom na dete time detetu daje agresivan model vaspitanja.

Savet za roditelje: *podržite ideju pomaganja drugima u nevolji, naučite da se izvinite, čitajte sa decom, pružite detetu mogućnost izbora, izbegavajte poniženja, svoje dete pohvalite svakodnevno i otvoreno razgovarajte o osećanjima.*



РЕПУБЛИКА СРБИЈА
АУТОНОМНА ПОКРАЈИНА ВОЈВОДИНА
ПОКРАЈИНСКА ВЛАДА



SPORT I OMLADINA VOJVODINE
SPORT AND YOUTH OF VOJVODINA

*Zahvaljujemo se
Pokrajinskom sekretarijatu za sport i omladinu što je omogućio izradu ove brošure*